

YEAR I - MAY 2023 - N. 1

ISSN (PRINT) 2974-8321 - ISSN (WEB) 2974-8585

URGENCY

INTERNATIONAL JOURNAL OF RESCUE AND DEFENSE SCIENCE

GOVERNANCE, POLITOLOGY AND ANTHROPOLOGY - CRIMINOLOGY AND CRIMINALISTIC - ANITERRORISM AND COUNTERTERRORISM
STRATEGIC MARKETING, COMMUNICATION AND NETWORK - SELF AND CIVIL DEFENSE AND RESCUE - BIOETHICS AND NEUROETHICS
PSYCHOLOGICAL, ECONOMIC, BIOLOGICAL, CHEMICAL, CYBER, AND NUCL.FAR WARFARE - INTELLIGENCE AND SECURITY DISASTER
MEDICINE AND PSYCHOTHERAPY DISASTER - EMERGENCY NEGOTIATION AND PEDAGOGY - OPEN SOURCE INTELLIGENCE

INDEX

Buoncompagni G., <i>The Platformisation of Immigration. Migration Network and Digital Public Sphere</i>	349
Borella P., <i>The 'Princeton Engineering Anomalies Research' and the 'Global Consciousness Project' as Possible Tools for Forecasting and Monitoring Catastrophic Events</i>	369
Biffani C., <i>Defending Yourself During A Terrorist Attack</i>	389
Cian A., <i>Gender, Second Generation Identities And Radicalization To Violent Extremism: Social Movements Studies In The Analysis Of Radicalization To Jihadism</i>	411
Borella P., <i>The Spacetime Configuration of the Catastrophic Event: Psychosociology and Psychopathology of the Victims</i>	449
Signorini M. F., <i>Praise Or Peril? Problematic Aspects of Criminalising Incitement to Terrorism in International Law</i>	485



© 2023 EMERCRIM® EDITION
ALL RIGHT RESERVED

EMERCRIM REGISTERED TRADEMARK - SCIENTIFIC RESEARCH INSTITUTE - ANAGRAFICO MINISTERO DELL'UNIVERSITÀ E DELLA RICERCA N. 62980ACF - PROTEZIONE DEL MINISTERO PER I BENI E LE ATTIVITÀ CULTURALI N.190/2021 - EMERCRIM® EDITION - P.O. BOX N. 1 - 50123 - FLORENCE (ITALY) - © 2023 ALL RIGHT RESERVED

YEAR I - MAY 2023 - N.

ISSN (PRINT) 2974-8321 - ISSN (WEB) 2974-8585

URGENCY

INTERNATIONAL JOURNAL OF RESCUE AND DEFENSE SCIENCE

GOVERNANCE, POLITOLOGY AND ANTHROPOLOGY - CRIMINOLOGY AND CRIMINALISTIC - ANTITERRORISM AND COUNTERTERRORISM
STRATEGIC MARKETING, COMMUNICATION AND NETWORK - SELF AND CIVIL DEFENSE AND RESCUE - BIOETHICS AND NEUROETHICS
PSYCHOLOGICAL, ECONOMIC, BIOLOGICAL, CHEMICAL, CYBER, AND NUCLEAR WARFARE - INTELLIGENCE AND SECURITY DISASTER
MEDICINE AND PSYCHOTHERAPY DISASTER - EMERGENCY NEGOTIATION AND PEDAGOGY - OPEN SOURCE INTELLIGENCE

DIRETTORE RESPONSABILE

O.N.G. 170559

AGENCY OWNER

TRUST 'ARCHIVIO FIRENZE' (C.F. 94187380483) - FLORENCE (ITALY)

PUBLISHER

EMERCRIM EDITION (C.F. 94280730485) - FLORENCE (ITALY)

DIGITAL TYPOGRAPHY

S.E.A.T.I. (C.F. 008876801149 - LA SPEZIA (ITALY)

REGISTRATION

TRIBUNALE ORDINARIO DI FIRENZE N. 6117/2020

PUBLICATION SITE OF THE JOURNAL

LOCATION OF THE INTELLECTUAL REPRESENTATIVE - PORTOVENERE (19025) - SP (ITALY)

PERIODICITY

SIX-MONTHLY PERIODICAL WITH MONOGRAPHS AND SPECIAL EDITIONS

BINDING

THREAD SEWN BINDING

WEBSITES

www.antiterrorismo.it - www.emerccrim.it

EMAIL

info@antiterrorismo.it - info@emerccrim.it

FORMAT OF THE PUBLICATION

PAPER AND WEB

POSTAL ADDRESS

EMERCRIM C/O TRUST 'ARCHIVIO FIRENZE' - P.O. BOX N. 1 - 50123 - FLORENCE (ITALY)

COPYRIGHT

©2023 EMERCRIM EDITION & TRUST 'ARCHIVIO FIRENZE'

THE 'PRINCETON ENGINEERING ANOMALIES RESEARCH'
AND THE 'GLOBAL CONSCIOUSNESS PROJECT' AS POSSIBLE TOOLS
FOR FORECASTING AND MONITORING CATASTROPHIC EVENTS

LA 'PRINCETON ENGINEERING ANOMALIES RESEARCH'
E IL 'GLOBAL CONSCIOUSNESS PROJECT' COME POSSIBILI STRUMENTI
PER LA PREVISIONE E IL MONITORAGGIO DI EVENTI CATASTROFICI

DOI

10.57658/369-387



PATRIZIO BORELLA

Patrizio Borella, Specialista in Criminologia Clinica (Unimi), in Relazioni Industriali (Unibo) e in Psicoterapia (Unifi), PhD (EAP), PhDs (APRA), Psicologo e Psicoterapeuta, già Ufficiale Addetto al Reparto Guerra Psicologica del Comando Nato di Verona, dagli inizi degli anni ottanta si occupa del pensiero del filosofo e scienziato Pierre Teilhard de Chardin con numerose pubblicazioni sui temi centrali della sua visione dell'uomo e del cosmo (tra cui il volume 'Le Ipotesi Antropologiche, Psicologie e Sociali di Pierre Teilhard de Chardin - con bibliografia teilhardiana - , L.E.F., Firenze, 1990). Sullo stesso Teilhard ha realizzato per la Prima Rete della RAI RADIOTELEVISIONE ITALIANA il lungometraggio 'Teilhard de Chardin, il Cuore della Materia' (con gli interventi dei Proff. Vincenzo Cappelletti, Tito Arcchi, Giuliano Toraldo di Francia e Mario Luzi).

Patrizio Borella, Specialist in Clinical Criminology (Unimi), in Industrial Relations (Unibo) and in Psychotherapy (Unifi), PhD (EAP), PhDs (APRA), Psychologist and Psychotherapist, former Officer Attached to the Psychological Warfare Department of the NATO Command in Verona, since the early 1980s has worked on the thought of philosopher and scientist Pierre Teilhard de Chardin with numerous publications on the central themes of his vision of man and the cosmos (including the book 'Le Ipotesi Antropologiche, Psicologie e Sociali di Pierre Teilhard de Chardin - con bibliografia teilhardiana - , L.E.F., Firenze, 1990). On Teilhard made the film as director 'Teilhard de Chardin, il Cuore della Materia' (with speeches by Proff. Vincenzo Cappelletti, Tito Arcchi, Giuliano Toraldo di Francia and Mario Luzi) for the First Network of RAI RADIOTELEVISIONE ITALIANA.

CITATION

Borella P., *The 'Princeton Engineering Anomalies Research' and the 'Global Consciousness Project' as Possible Tools for Forecasting and Monitoring Catastrophic Events*, in 'Urgency', DOI: 10.57658/369-387; N. 1, 2023, 369-387.

Borella P., *La 'Princeton Engineering Anomalies Research' e il 'Global Consciousness Project' come possibili strumenti per la previsione e il monitoraggio degli eventi catastrofici*, in 'Urgency', DOI: 10.57658/369-387; N. 1, 2023, 369-387.

KEIWORDS

Global reflected consciousness; Teilhard, forecasting disasters, P.E.A.R., noosphere.
Coscienza Riflessa Globale, Teilhard, previsione catastrofi, P.E.A.R., noosfera.

RECEIVED, ACCEPTED AND PUBLISHED DATE
JANUARY 3, 2023 - FEBRUARY 19, 2023 - APRIL 30, 2023
3 GENNAIO 2023 - 24 FEBBRAIO 2023 - 30 APRILE 2023

ABSTRACT

A central idea of Teilhard De Chardin's cosmological vision (a synthesis of the evolutionary and theological-creationist perspectives on the appearance of Man on Earth) is that of 'Global Reflective Consciousness' (not sum but fusion of individual consciousnesses). Correlating the findings of the P.E.A.R. (that human consciousness is able, through still unknown channels, to predict, in a statistically significant way, the outcome between two possible outputs of the same phenomenon many times repeated, as in the classic coin toss) and those of G.C.P. (which correlates the variations in automatic mechanisms, located in various parts of the globe, providing random binary responses, to the occurrence of events of global significance) it is likely that in the future a method can be developed for predicting and monitoring catastrophic events.

Idea centrale della visione cosmologica di Teilhard De Chardin (sintesi della prospettiva evuzionistica e di quella teologico creazionista sulla comparsa dell'Uomo sulla Terra) è quella di 'Coscienza Riflessa Globale' (non somma ma fusione delle singole coscienze individuali). Correlando le risultanze della P.E.A.R. (secondo cui la coscienza umana è in grado, attraverso canali ancora ignoti, di prevedere, in modo statisticamente significativo, il risultato tra due possibili uscite di un stesso fenomeno molte volte ripetuto, come nel classico lancio della moneta) e quelle del G.C.P. (che correla le variazioni di meccanismi automatici, dislocati in varie parti del globo, fornenti risposte binarie casuali, al manifestarsi di eventi di portata globale) è verosimile che in futuro si possa elaborare un metodo per prevedere e monitorare eventi catastrofici.

INDEX

1. Input del Progetto.....	371
2. L'investigazione su un ordine 'superiore' di coscienza.....	331
3. La coordinazione del progetto.....	371
4. Status quaestionis: la P.E.A.R. (<i>Princeton Engineering Anomalies Research</i>).....	372
5. Status quaestionis: il G.P.C. (<i>Global Consciousness Project</i>).....	374
6. Il progetto <i>Complexity-Consciousness</i> : attività e obiettivi.....	375
7. Le nuove sperimentazioni: caratteri di base.....	376
8. Prima ipotesi generale: esame delle estrazioni periodiche numeriche.....	376
9. Seconda ipotesi generale: esame dei testi.....	377
10. Terza ipotesi generale: esame delle connessioni in rete.....	378
11. Quarta ipotesi generale: esame delle risposte a quesiti standard in ipnosi.....	379
12. Per un tentativo di spiegazione dei fenomeni e di ricerca cruciali.....	380
13. Sviluppi e ricadute del progetto.....	381
14. Note e bibliografia.....	382

Borella P., *La 'Princeton Engineering Anomalies Research' e il 'Global Consciousness Project' come possibili strumenti per la previsione e il monitoraggio degli eventi catastrofici*, in 'Urgency', DOI: 10.57658/369-387; N. 1, 2023, 369-387.

LA 'PRINCETON ENGINEERING ANOMALIES RESEARCH'
E IL 'GLOBAL CONSCIOUSNESS PROJECT' COME POSSIBILI STRUMENTI
PER LA PREVISIONE E IL MONITORAGGIO DI EVENTI CATASTROFICI

Patrizio Borella

1. Input del progetto.

È l'idea del nuovo ordine 'biologico' denominato 'noosfera'¹ da Teilhard de Chardin S.J. (1881-1955, gesuita, filosofo e scienziato, Borella, 1981²) quale tesi di fondo della sua teoria di sintesi tra evoluzionismo e creazionismo del genere umano³ (non frutto di intuizione speculativa ma di un sistematico lavoro scientifico in geologia e in paleontologia⁴, con oltre cinquecento articoli pubblicati e presentati nei congressi⁵) relativo all'emersione, nel futuro dell'umanità (graduale, nel durante, forse, per 'salto'⁶ alla soglia del cambiamento⁷ 'per effetto del successivo complessificarsi delle relazioni umane'⁸) di una coscienza (riflessa) collettiva⁹, ovvero di un 'pensiero' fuori dall'uomo¹⁰, ma al contempo connesso con quello dei singoli umani, che prende consapevolezza di Sé, con genesi, natura e caratteristiche analogo (o assimilabile) a quella individuale¹¹.

2. L'investigazione su un ordine 'superiore' di coscienza.

L'osservazione 'in vitro'¹² (a scandaglio) e la riflessione congetturale di ciò che può nascere o che sta nascendo (un pensiero riflesso collettivo autonomo benché, in qualche modo, 'supportato' da singoli pensieri riflessi) a partire da una, semplificata, analogia di fondo con le funzioni della coscienza individuale, può fornire più spunti chiarificatori su genesi, caratteristiche e funzionalità di quest'ultima¹³ di quanto oggi possa fare la ricerca sul suo (presunto) substrato neurale e neurologico¹⁴, ancorché nella consapevolezza che il cervello umano, difficilmente, si conclude in un quantum materico, strutturale ed energetico¹⁵.

3. La coordinazione del progetto.

L'input e i motivi di ricerca indicati comportano per il ricercatore animus, apertura mentale, metodo, competenze e conoscenze (in campi disciplinari eterogenei¹⁶) tali, per usare la metafora teilhardiana, da accettare, in una visione estesa dell'essere e del divenire, l'inserimento nell'oggetto della indagine non solo del fenomenico-consistenziale (la cartesiana *res extensa*) ma anche del riflessivo in sé (la cartesiana 'affezione')¹⁷ per operare in quella «terza via», descritta da Snow¹⁸, che vede il convergere, come i meridiani in prossimità del polo, la ricerca sperimentale e la speculazione filosofica e quindi un'indagine scientifica non relegata alla sola dimensione materiale dell'osservabile ma aperta anche, al pari di altri fenomeni, non è espressione diretta di realtà.

Borella P., *La 'Princeton Engineering Anomalies Research' e il 'Global Consciousness Project' come possibili strumenti per la previsione e il monitoraggio degli eventi catastrofici*, in 'Urgency', DOI: 10.57658/369-387; N. 1, 2023, 369-387.

4. Status quaestionis: la P.E.A.R. (*Princeton Engineering Anomalies Research*).

Gli ambiti delle scienze cognitive più vicini allo studio delle modalità di azione di un pensiero¹⁹ al di fuori del sistema uomo o, meno radicalmente, di un pensiero comunque in *entanglement* con la *rex estensa*, sono senza dubbio quelli afferenti i processi di autoriflessione²⁰, da un lato, e le modalità con cui la mente, e quindi il suo substrato neurale, esprime proprietà *quantum-like*²¹ dall'altro; ambiti, questi, quali, forse, unici ponti (e sfide) per comprendere sia la capacità di un sistema pensante di poter rivolgere su se stesso il focus percettivo²² (includente conoscenze esplicite e ragionamenti a loro volta interattivamente connessi con la base neurologica del sistema, i processi cognitivi superiori, l'esperienza e la 'rex estensa') sia di come il pensiero interagisca con l'ambiente circostante ovvero sia in grado di modificare, con la sola modulazione dell'intenzione, il campo delle informazioni, per così dire, 'materiali'.

Nel quadro di una formalizzazione ispirata alla meccanica quantistica (considerando che le fenomenologie osservate mostrano anche caratteristiche di a-temporalità e di aspatialità simili a quelle osservate in meccanica quantistica²³) in Italia le ricerche afferenti sono portate avanti, dalla metà degli anni novanta, dal Dipartimento di Psicologia Clinica dell'Università di Padova, a cura del Dott. Patrizio Tressoldi²⁴, mentre negli Stati Uniti la ricerca ha avuto inizio dal 1979 ad opera del Prof. Robert Jahn²⁵, Professore di Fisica Applicata alla Facoltà di Ingegneria e poi Preside all'Università di Princeton, con l'intento di offrire, nell'ambito del Progetto P.E.A.R., una ricerca scientifica sistematica sul fenomeno generale dell'influenza dell'osservatore sulla consistenzialità (cioè 'materiale in sè' e non solo di 'significato') dei fatti osservati. Nel 2007, i cofondatori del P.E.A.R. hanno annunciato, dopo 27 anni di attività, la chiusura del programma e la creazione di un archivio con le risultanze degli esperimenti.

Soprattutto queste (note) ricerche (con 2 milioni di eventi generati nel corso di duemila prove descritte, soprattutto, nei lavori di Jahn e Dunne²⁶) hanno mostrato inequivocabilmente (seppure senza, ancora, una accettabile, spiegazione della genesi e delle dinamiche di insorgenza²⁷) come la coscienza umana (o, comunque, qualche funzione o proprietà ad essa connessa) di fatto interferisce con l'andamento di alcuni specifici dispositivi ingegneristici (denominati R.E.G. = *Random Event Generators*, meccanici, ottici ed elettromagnetici²⁸) in grado di produrre un flusso di mille impulsi al secondo con un carica elettromagnetica casuale, o negativa o positiva (o +1 o -1)²⁹ non prevedibile nell'unità di tempo ma che, statisticamente, su un grande numero di prove, porta sintoticamente il valore del χ^2 corrispondente alla loro media probabilistica di uscita, al valore '1', cioè all'evento certo.

Nel Progetto P.E.A.R., l'esperimento consisteva nel far sedere l'operatore a qualche metro di distanza dal R.E.G., senza alcun contatto fisico con esso, con le sole prescrizioni di spingere il bottone di avvio (che lo attivava per 0,2 secondi producendo 200 impulsi) e, durante tale fase, mantenere concentrata l'intenzione di 'desiderare' una variazione dalla loro media probabilistica³⁰.

Borella P., *La 'Princeton Engineering Anomalies Research' e il 'Global Consciousness Project' come possibili strumenti per la previsione e il monitoraggio degli eventi catastrofici*, in 'Urgency', DOI: 10.57658/369-387; N. 1, 2023, 369-387.

Vale a dire che, invece del normale 50%, il R.E.G. potesse generare più risultati in favore di '+1', o di '-1'. I dati analizzati col metodo statistico della deviazione cumulativa³¹, permettevano di confrontare la curva di Gauss standard normale delle probabilità (ottenuta dalla media degli eventi casuali) con le curve ottenute durante le volizioni in cui gli operatori cercavano di influenzare il R.E.G. a generare più eventi '+1' o più eventi '-1'.

In linea strettamente matematica, se non vi fosse stata alcuna influenza esterna sull'andamento del R.E.G., i tre grafici avrebbero dovuto equivalersi, e, nella loro sovrapposizione, descrivere la stessa curva di Gauss. Non fu questo che però avvenne, perché la curva a campana relativa alla curva 'forzata' verso il valore '+1' si era spostata verso l'alto della media della probabilità e quella 'forzata' verso il valore '-1' verso il basso. Complessivamente il 52% di tutte le prove erano spostate verso la direzione voluta (dato anomalo in statistica e più che significativo sul piano della consistenza del fenomeno in sé) mostrando e dimostrando in modo univoco, e mai confutato, che oltre i due terzi dei partecipanti riuscirono ad influenzare l'andamento dei R.E.G.³².

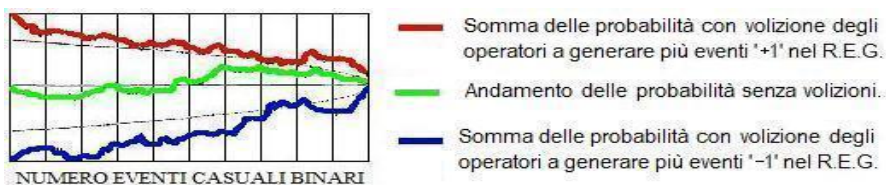


Grafico (con commenti) estratto da R. G. Jahn, *Correlations of Random Sequences with Pre-Started Operator Intention: A Review of a 12-Year Program*, Journal of Scientific Exploration, Vol. 11, N. 3, p. 345, 1997, ove si rileva la deviazione dai valori probabilistici ottenuti da 522 serie di esperimenti sulla volizione di 33 operatori.

Varianti ambientali e sulla conduzione delle prove sperimentali, introdotte grazie alla Psicologa Brenda Dunne³³, hanno mostrato che analoghi risultati di conferma della correlazione volizione/deviazione dalla media erano indipendenti (evidenziando la necessità di un approccio quantistico al fenomeno) non solo dalla variabile 'spazio' ma anche da quella 'tempo': in alcune prove, chiamate *remote*, gli operatori riuscivano infatti a deviare l'andamento dei R.E.G. sia che si trovassero di fronte alla macchina sia che si trovassero a diversi chilometri di distanza³⁴ (così anche da escludere l'esistenza di un possibile mediatore 'locale' nelle interazioni) e, in altre, chiamate *off-time*, anche quando il desiderio di deviare i risultati del R.E.G. si riferiva a periodi di tempo diversi rispetto a quello della volizione (dalle 73 ore *prima* alle 336 ore *dopo* le operazioni R.E.G.)³⁵.

Borella P., *La 'Princeton Engineering Anomalies Research' e il 'Global Consciousness Project' come possibili strumenti per la previsione e il monitoraggio degli eventi catastrofici*, in 'Urgency', DOI: 10.57658/369-387; N. 1, 2023, 369-387.

5. Status quaestionis: il G.P.C. (*Gglobal Consciousness Project*).

Se, sul piano 'micro-ambientale', le risultanze della P.E.A.R. indicano come l'intenzionalità soggettiva sia in qualche modo interferente con il 'materico-casuale'³⁶ e come esso sia in *entanglement* con la mente, il libero arbitrio e le prescrizioni dell'individuo, sul piano 'macro-sociale', quelle del G.C.P. forniscono un supporto all'ipotesi (per usare il termine teilhardiano) di uno psichismo diffuso³⁷ dipendente, seppur distinto, da quello dei singoli individui. Sebbene il G.C.P., come del resto anche il P.E.A.R., sia stato oggetto a critiche³⁸, non solo perché, come il P.E.A.R. ancora sprovvisto di una adeguata formalizzazione della genesi dei fenomeni osservati³⁹ (che nel caso del G.C.P. mancano dell'elemento 'intenzionalità') per la mole del lavoro effettuato, per la qualità delle persone che vi partecipano e per il rigore profuso nella raccolta e nella elaborazione dei dati, non è possibile ignorarlo come ipotesi di lavoro o spunto per una controverifica.

Il G.C.P., può considerarsi al contempo una variante strutturale ed una continuità del P.E.A.R.: infatti, dal 2001, data di inizio del progetto, è coordinato oltre che dal Prof. Robert Nelson dallo stesso Robert Jahn principale responsabile del P.E.A.R., ambedue della Princeton University⁴⁰. Si tratta, in sintesi, di un multi laboratorio costituito da 65 elaboratori ubicati in quasi tutti i continenti e collegati con l'elaboratore centrale nella sede del G.C.P. a Princeton. Gli elaboratori sono dei R.E.G. producendo in continuo, con uno speciale hardware⁴¹, 200 impulsi causali al secondo, analoghi a quelli del P.E.A.R. (o '+1' o '-1'). Nel caso del G.C.P., le correlazioni con le anomalie statistiche che, di fatto, si producono, non sono con le intenzioni di singoli operatori ma con gli eventi sociali di rilievo⁴²: a tutt'oggi sono state osservate e studiate oltre 300 anomalie in connessione, più che significativa, con altrettanti fenomeni sociali, 'negativi' o 'positivi' in sé.

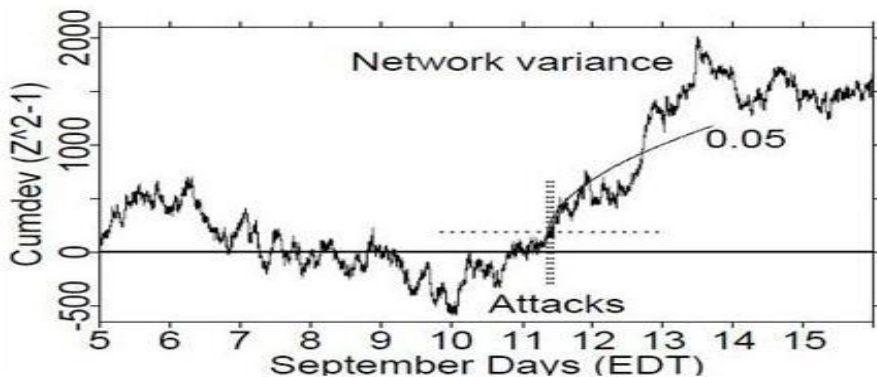
Anche i χ^2 calcolati per le correlazioni anomalia-evento (con un software statistico che, in automatico, depura i dati quelli estremi della curva gaussiana e li coordina in rapporto ai diversi fusi orari dei R.E.G., dell'elaboratore centrale e delle fasi dell'evento in analisi) hanno evidenziato (oltre alla significatività, oggettiva, delle correlazioni), soprattutto, la a-temporalità delle, se così possono definirsi, 'interferenze' (riconfermando la necessità di una visione quantistica alla spiegazione dei fenomeni): a differenza degli eventi 'previsti' o 'prevedibili' temporalmente (come, ad esempio, per un *meeting* internazionale strategico) per quelli imprevisi (come nel caso di un atto terroristico) è risultato che le anomalie sono iniziate 3 ore prima dell'evento per poi proseguire fino a 8 ore dopo l'evento stesso⁴³.

Nel caso, ad esempio, dell'attacco terroristico dell'11 settembre 2001, la figura sotto la tabella a p. 373 mostra la deviazione cumulativa della varianza nella rete dei R.E.G. per ogni secondo, dal 5/9 fino al 15/9/2001 (considerando i diversi fusi orari e ricalcolando i tempi con quello dell'elaboratore centrale di Princeton).

Borella P., *La 'Princeton Engineering Anomalies Research' e il 'Global Consciousness Project' come possibili strumenti per la previsione e il monitoraggio degli eventi catastrofici*, in 'Urgency', DOI: 10.57658/369-387; N. 1, 2023, 369-387.

Gli attacchi terroristici sono contrassegnati con l'incrocio delle linee tratteggiate verticali alle 08.45 e alle 10.30 dell'11/9. Sotto un estratto delle tabelle con gli oltre 300 eventi sociali correlati con le anomalie. Cfr., Nelson R. et al., *Correlations of Continuous Random Data with Major World Events*, Depart. of Mech. and Aeros. Engineering, Princeton Univ., 2005.

Registry							
Num	Description	Begin Date/Time	End Date/Time	Resolution	Recipe	Statistic	Include
1	Embassy	1998-06-07 07:15:00	1998-06-07 10:14:59	15-min	Sum Variance (Sum block Z')	Chisquare 600 df weight	Yes
77	Roll Your Own Blackout	2001-06-21 05:00:00	2001-06-22 04:59:59	1-sec	Stouffer Z Meanshift	Chisquare 600 df weight	Yes
78	Beijing Gets 2008 Olympics	2001-07-13 13:45:00	2001-07-13 14:14:59	1-sec	Stouffer Z Meanshift	Chisquare 600 df weight	Yes
79	Buddhist Stupa Ceremony	2001-08-09 06:30:00	2001-08-17 14:59:59	10-min	Stouffer Z Meanshift	Chisquare 600 df weight	Yes
80	Terrorist Disaster, Sept 11	2001-09-11 12:35:00	2001-09-11 16:44:59	1-sec	Stouffer Z Meanshift	Chisquare 600 df weight	Yes



6. Il progetto *Complexity-Consciousness*: attività e obiettivi.

Se i Progetti P.E.A.R. e G.C.P., sommariamente descritti, indicano, il primo nel micro e il secondo nel macro-sociale, l'esistenza di una correlazione tra ciò che, per semplicità e uniformità terminologica con la concezione teilhardiana, si è definito 'psichismo' (individuale o collettivo) e la media probabilistica 'normale' degli eventi binari casuali (asintotica al valore '1' con l'aumentare degli eventi) ovvero di un (presunto) 'campo quantico' della coscienza⁴⁴, il Progetto C.C. (a partire dalla ragionevole ipotesi che se le citate correlazioni non sono dovute ad errori o al caso, hanno una portata generale-diffusiva e non locale-parziale) si pone tre attività/obiettivi generali: 1. effettuare nuove sperimentazioni volte a (ri) verificare le suddette anomalie ma in altri ambiti oggettuali e con nuove metodiche di rilevamento;

Borella P., *La 'Princeton Engineering Anomalies Research' e il 'Global Consciousness Project' come possibili strumenti per la previsione e il monitoraggio degli eventi catastrofici*, in 'Urgency', DOI: 10.57658/369-387; N. 1, 2023, 369-387.

2. elaborare una linea logico-conoscitiva supportante la formalizzazione della genesi e della natura dei fenomeni connessi e, implicitamente e conseguentemente, 3. prospettare una o più sperimentazioni cruciali. La scansione operativa indica un aspetto peculiare del progetto C.C.: l'inversione del metodo tradizionale di ricerca: anziché arrivare a conclusioni a partire da modelli teorici, per la stessa natura quantica dei fenomeni in analisi, raccogliere, prima, a scandaglio, ogni possibile dato sulla fenomenica afferente (compresi quelli delle precedenti e delle nuove sperimentazioni) quindi tentare l'elaborazione di una o più 'spiegazioni' con i relativi (se possibili) disegni di sperimentazione cruciale.

7. le nuove sperimentazioni: caratteri di base.

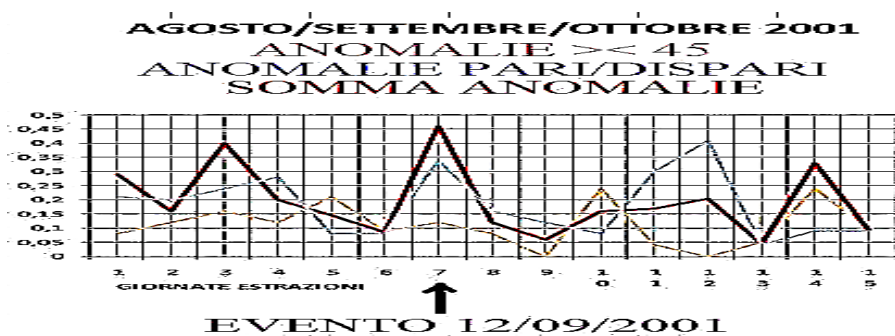
Pur mantenendo le caratteristiche di fondo degli eventi R.E.G. (casualità, ripetitività, continuità, numerosità e binarietà) le ipotesi generali di nuova sperimentazione (alternative o complementari) impiegano generatori non predisposti dal ricercatore ma già, di per sé, presenti e funzionanti, in 'continuo', nel sociale, quindi con le seguenti caratteristiche generali: 1. indipendenza anche da una in-consapevole volontà manipolatoria del ricercatore (relativa nei Pro-getti P.E.A.R. e G.C.P. e qui, tralasciando l'ipotesi quantica, assoluta); 2. rianalizzabilità temporale delle correlazioni permettente un ampliamento retrospettivo dell'analisi anche a fatti antecedenti i R.E.G. del P.E.A.R. (1979) e del C.G.R. (2001); 3. eterogeneità delle fonti di produzione degli eventi con estensione della casistica delle sperimentazioni e una possibile comparazione multipla dei risultati ottenuti; 4. superamento, per la supposta dimensione quantica dei fenomeni, almeno in linea di principio, dell'irrisolto nodo della 'conoscenza previa', anche in forma generica e nebulosa, del verificarsi di un evento, di fatto annullante la verifica della previsione⁴⁵. Le proposte indicate, in tutti i casi, indipendentemente dai risultati ottenuti, hanno un mero valore esplorativo e di supporto alla seconda fase del progetto: l'unica eventualmente in grado di prospettare una ricerca cruciale.

8. Prima ipotesi generale: esame delle estrazioni periodiche numeriche

Ribadendo la ragionevole pervasività della correlazione eventi sociali/anomalie distributive, quindi, non limitata ai soli R.E.G. predisposti dal ricercatore ma ad ogni possibile R.E.G., di fatto, operante nel contesto, la prima ipotesi considera le serie storiche delle estrazioni del Gioco del Lotto in Italia. A tal fine, considerando che le correlazioni riguardano solo le distribuzioni casuali binarie, è necessaria la binarizzazione dei numeri di ogni estrazione; nello specifico attraverso la messa a punto (già effettuata) di un *software* di elaborazione e di graficizzazione automatica dei dati nelle sole due possibili binarizzazioni: tra i numeri estratti pari (1) e i numeri estratti dispari (0) e tra i numeri compresi nel *range* 1-45 (1) e quelli nel *range* 46-90 (0). A titolo esemplificativo si presenta l'estratto delle elaborazioni dell'intorno dell'11/09/2001 (Attacco alle *Twin Towers*). Estrazione precedente, 8/9/2001; successiva, 15/9/2001.

Borella P., *La 'Princeton Engineering Anomalies Research' e il 'Global Consciousness Project' come possibili strumenti per la previsione e il monitoraggio degli eventi catastrofici*, in 'Urgency', DOI: 10.57658/369-387; N. 1, 2023, 369-387.

DATA ESTRAZ.	RUOTE	ESTRAZIONI	BINAR. <45					BINAR. PARI/DISP.					TOT. BIN. <45	TOT. BIN. P/D	VAL. ANOM. <45	VAL. ANOM. P/D
22/08/2001	BARI	58 7 65 56 79	1	1	0	0	0	1	0	0	1	0	21	27	0,21	0,08
	CAGLIARI	28 87 72 54 28	1	0	0	1	1	0	0	1	1	1				
	FIRENZE	10 53 62 18 33	1	0	0	1	1	1	0	1	1	0				
	GENOVA	62 27 89 66 16	0	1	0	1	1	1	0	0	1	1				
	MILANO	72 15 66 89 24	0	1	0	0	1	1	0	1	0	1				
	NAPOLI	12 87 18 50 52	1	0	1	0	0	1	0	1	1	1				
	PALERMO	84 90 80 73 66	0	0	0	0	0	1	1	1	0	1				
	ROMA	57 69 18 35 61	0	0	1	1	0	0	0	1	0	0				
	TORINO	55 17 56 69 9	0	1	0	0	1	0	0	1	0	0				
	VENEZIA	33 7 60 50 65	1	1	0	0	0	0	0	1	1	1				
	TOTALI BINAR.		5	5	3	3	5	6	1	8	6	6				
12/09/2001	BARI	5 65 14 41 48	1	0	1	1	0	0	0	1	0	1	19	28	0,24	0,12
	CAGLIARI	22 32 52 72 69	1	1	0	0	0	1	1	1	1	0				
	FIRENZE	32 4 19 33 81	1	1	1	0	0	1	1	0	0	0				
	GENOVA	52 84 65 69 3	0	1	0	0	1	1	1	0	0	0				
	MILANO	48 23 75 79 20	1	1	0	0	1	1	0	0	1	1				
	NAPOLI	75 82 75 48 70	0	0	0	0	0	0	1	0	1	1				
	PALERMO	8 66 83 53 82	1	0	0	0	0	0	1	0	0	1				
	ROMA	10 35 24 59 73	1	0	1	0	0	1	0	1	1	0				
	TORINO	86 42 56 45 46	0	1	0	1	0	1	1	1	0	1				
	VENEZIA	40 1 76 74 77	0	0	0	0	0	0	1	1	0	1				
	TOTALI BINAR.		6	5	3	3	2	6	7	5	4	6				

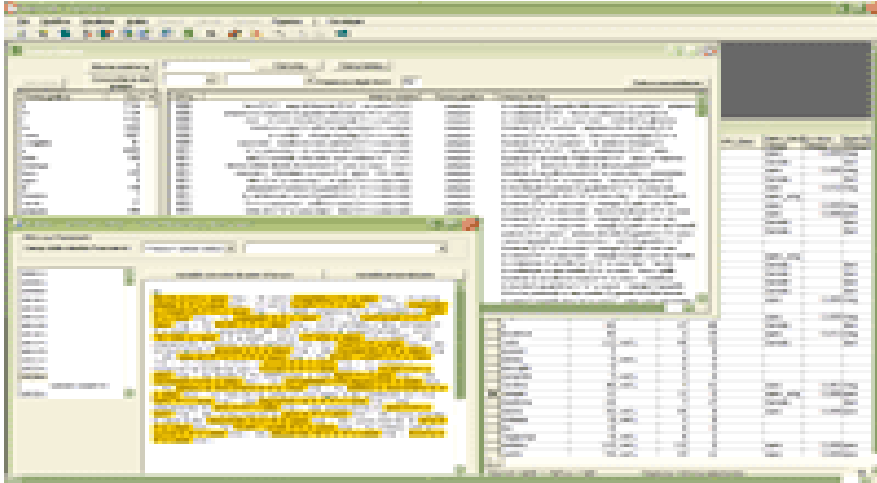


I dati sono stati processati ricavando il valore della anomalia distributiva riportato nel range 0-1 sia per i valori p/d che per <45/>45, rettificati con l'incremento dello 0,05 per ogni riga omogena con valore '0' o con valore '1' (= valore max della anomalia per ruota); le serie storiche sono state poi automaticamente processate in un grafico sommante i valori delle anomalie qualora concordanti in positivo. Nell'estratto del caso in esame (estrazione del 12/9/2001) l'anomalia è stata rilevata ed è significativa nel contesto temporale prima/dopo. Con analoghi gradi di significatività, le elaborazioni per gli intorni del 15/01/1968 (Catastrofe del Belice) e de 28/12/1908 (Terremoto di Messina).

9. Seconda ipotesi generale: esame dei testi.

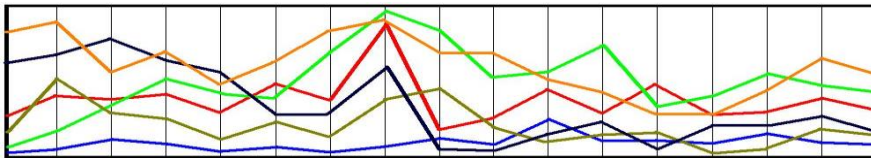
La seconda ipotesi generale utilizza il software TALTAC2⁴⁶ in grado di processare, a partire da uno o più file di esportazione, due milioni di parole (anche non formattate ed anche con la copresenza di simboli e grafici) al fine di esaminare storicamente l'andamento della percentuale di alcune proporzioni caratteristiche (quali, vocali/consonanti, vocali/parole, consonanti/parole) in un campione significativo di siti web quotidianamente aggiornati nei loro contenuti verbali, di uno o più Stati/Lingua di origine. A titolo esemplificativo si propone lo schema della tipologia elaborativa.

Borella P., *La 'Princeton Engineering Anomalies Research' e il 'Global Consciousness Project' come possibili strumenti per la previsione e il monitoraggio degli eventi catastrofici*, in 'Urgency', DOI: 10.57658/369-387; N. 1, 2023, 369-387.



L'esplicitazione dei segni di un brano è un processo che si svolge in modo automatico, in cui le informazioni vengono decodificate dal sistema e trasformate in simboli archiviati. Il sistema di elaborazione, attraverso l'analisi del testo, è in grado di risolvere i problemi di comprensione e di interpretazione. Il processo di analisi del testo è un processo che si svolge in modo automatico, in cui le informazioni vengono decodificate dal sistema e trasformate in simboli archiviati. Il sistema di elaborazione, attraverso l'analisi del testo, è in grado di risolvere i problemi di comprensione e di interpretazione. Il processo di analisi del testo è un processo che si svolge in modo automatico, in cui le informazioni vengono decodificate dal sistema e trasformate in simboli archiviati. Il sistema di elaborazione, attraverso l'analisi del testo, è in grado di risolvere i problemi di comprensione e di interpretazione.

parole	196.000	indice consonanti/vocali	1,09
consonanti	214.000	indice caratteri + spazi/parole	7,82
segni punteggiatura	13.000	indice caratteri/parole	6,91
parole	62.000	indice vocali/parole	3,16
caratteri (spazi esclusi)	423.000	indice consonanti/parole	3,45
caratteri (spazi inclusi)	485.000	indice vocali/punteggiatura	15,07

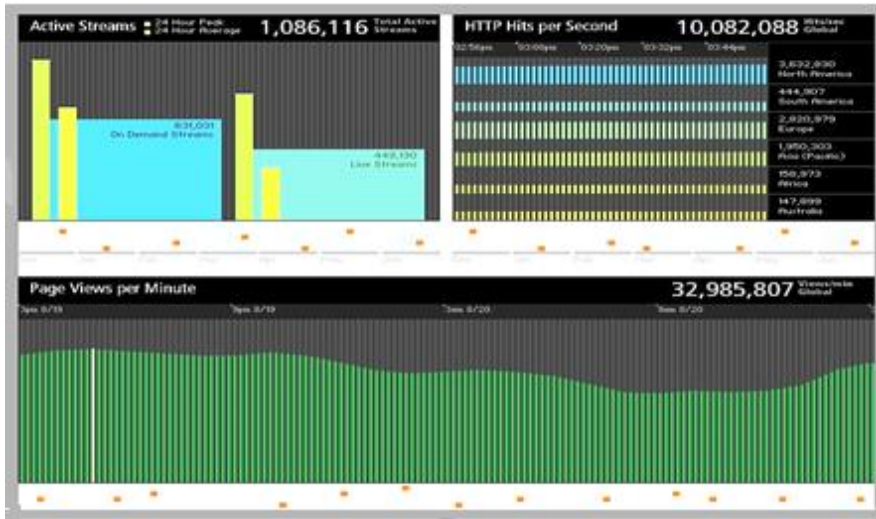


10. Terza ipotesi generale: esame delle connessioni in rete.

Con metodologia e finalità analoghe alle prime, con questa ipotesi si propone il monitoraggio (quantificato, tabellizzato, graficizzato e, se del caso, comparato con gli andamenti storici delle anomalie di altre sperimentazioni) del numero complessivo delle connessioni presenti, nell'unità di tempo, in Internet. Il dato è ottenibile sul w.s. akamai.com/html/technology/dataviz3.htm che, nonostante visualizzi il 35% di tutte le connessioni, può essere utile per rilevare l'andamento delle anomalie sul totale delle connessioni (rispetto alla media) 'prima' degli eventi in analisi. Il servizio consente, oltre al monitoraggio *on line*, anche la suddivisione dei dati storici per grandi aree geografiche e/o per fasce orarie, così come le serie storiche dell'andamento delle connessioni sia in valore tabellare che grafico. Nello specifico il w.s. consente oltre 20 diverse visualizzazioni ed altrettante estrapolazioni tabellari.

Borella P., *La 'Princeton Engineering Anomalies Research' e il 'Global Consciousness Project' come possibili strumenti per la previsione e il monitoraggio degli eventi catastrofici*, in 'Urgency', DOI: 10.57658/369-387; N. 1, 2023, 369-387.

Nel caso prospettato l'analisi considera il rapporto v/c nella sua distribuzione storica con unità nelle 24 ore per 196.000 parole; nel grafico sopra sono sovrapposti i tracciati di gruppi di w.s. omogenei o afferenti singoli Stati/Lingue così come i valori delle anomalie generatisi in altri R.E.G. per gli stessi periodi/eventi.



11. Quarta ipotesi generale: esame delle risposte a quesiti standard in ipnosi.

Nella quarta ipotesi si prospetta l'esecuzione di un numero significativo di set di induzione ipnotica da eseguirsi nell'area geografica e nei range temporali prestabiliti. La procedura standard prevede che l'operatore chieda al soggetto, in stadio ipnotico, di immaginare il lancio di una moneta, di osservare quale faccia risulta visibile al termine del lancio (lasciandolo libero di determinare i simboli e le modalità dell'azione) e di riferire il risultato: lo standard prevede, almeno, 10 lanci e la compilazione, a cura dell'operatore (solo barrando la casella corrispondente) della tabella di raccolta dei risultati e di elaborazione delle anomalie, anche in questo caso nel range 0-1, da trasmettere alla centrale di raccolta. I dati raccolti possono essere processati con le stesse modalità di elaborazione e di graficizzazione delle precedenti sperimentazioni. La tabella riporta lo schema per la raccolta e l'istantanea elaborazione dei dati sulle anomalie.

1° lancio '1'	2° lancio '1'	3° lancio '1'	4° lancio '1'	5° lancio '1'	6° lancio '1'	7° lancio '1'	8° lancio '1'	9° lancio '1'	10° lancio '1'	totale '1'	esito dei lanci	valore della anomalia	valore da trasmettere
											5-5	0	0
											6-4	1	0.2
											7-3	2	0.4
											8-2	3	0.6
											9-1	4	0.8
											10-0	5	1
1° lancio '0'	2° lancio '0'	3° lancio '0'	4° lancio '0'	5° lancio '0'	6° lancio '0'	7° lancio '0'	8° lancio '0'	9° lancio '0'	10° lancio '0'	totale '0'			

Borella P., *La 'Princeton Engineering Anomalies Research' e il 'Global Consciousness Project' come possibili strumenti per la previsione e il monitoraggio degli eventi catastrofici*, in 'Urgency', DOI: 10.57658/369-387; N. 1, 2023, 369-387.

12. Per un tentativo di spiegazione dei fenomeni e di ricerca cruciali.

Lo strumento proposto nella seconda fase del Progetto C.C., nella considerazione che l'intelligenza del gruppo, in situazioni date, è più efficace e creativa di quella del singolo individuo⁴⁷, è costituito da una serie di *brain storming* (coordinati dal responsabile del progetto) con esperti in differenti discipline, al fine di discutere ed esaminare i principali nodi concettuali sottostanti le tematiche delle sperimentazioni sulle correlazioni 'eventi/anomalie' nonché elaborare una base riflessiva supportante le conferme o le sconfirme sperimentali, le ipotesi e le contro ipotesi implicite nelle ricerche e, se del caso, un disegno di ricerca cruciale confermando le più gettonate ipotesi teoriche e di lavoro discusse. Tale attività potrà essere preceduta, a cura dello stesso responsabile, da uno studio mirato dei testi scientifici su cosa oggi possa intendersi per 'coscienza', sulle ipotesi, anche quelle contrarie alle tesi teilhardiane, di funzionamento delle reti neurali cognitive da un lato e di quelle informatiche (soprattutto dei motori di ricerca) da altro lato, nonché una serena presa in carico dei risultati di ogni sperimentazione sviluppata a riguardo. Esperti di diversa estrazione disciplinare (in psicologia cognitiva, neuroscienze, filosofia teorica, statistica, meccanica quantistica, metodologia della ricerca) ma con esperienze e conoscenze vicine se non centrate sul Progetto C.C.

Possibile base di lavoro dei 'primi' *brain storming*, può essere, ancora prima di parlare di autocoscienza all'esterno dell'uomo o della presunta formazione o presenza di uno psichismo pensante extra biologico, la definizione di cosa sia la coscienza nell'uomo⁴⁸: una entità che, ancora oggi, lascia molti interrogativi sia sul perché un sistema fisico, come il cervello, possa essere anche un soggetto di esperienza, di emozioni, di sentimenti, di rappresentazioni del sé, di significati per l'organismo, sia sul perché, nonostante la coscienza nasca da un sistema fisico e interagisca con il corpo attivando in continuo reti neurali (e viceversa, stimolando fisicamente il cervello questo generi pensieri ed emozioni) sembra non risiedere nel cervello, non possedere alcun connotato fenomenologico ('percettivo') e non attivare alcuna area cerebrale specifica (così, Bateson⁴⁹). A titolo esemplificativo, alcuni possibili temi di discussione nel *brain storming*.

1. Ciò che oggi è definibile come 'coscienza', 'autocoscienza' o 'consapevolezza di sé' (da qui in avanti, per brevità, P.R., pensiero riflesso) è una proprietà del cervello umano che può essere/sarà scientificamente indagabile (al pari di un processo di raccolta, di immagazzinamento, di confronto, di controllo e di calcolo informazionale particolarmente elevato, sofisticato e complesso⁵⁰) oppure si tratta di una entità dalla natura ontologicamente di per sé non affrontabile con gli strumenti (attuali) della ricerca scientifica, di una entità di natura diversa da quella di calcolo, non contemplata o non contemplabile dalla biologia o dalla fisica (anche della stessa meccanica quantistica) ovvero trattasi di una essenza fusa con la definizione stessa di uomo, col suo linguaggio con la sua stessa sopravvivenza, con l'evenienza di uno schema trascendente non sottoponibile a controllo (così per la tesi autopoietica di Marturana e Varela⁵¹).

Borella P., *La 'Princeton Engineering Anomalies Research' e il 'Global Consciousness Project' come possibili strumenti per la previsione e il monitoraggio degli eventi catastrofici*, in 'Urgency', DOI: 10.57658/369-387; N. 1, 2023, 369-387.

2. Il P.R. può esistere solo afferentemente il cervello umano e quindi dipendere solo dai materiali di cui sono fatti i neuroni, a partire da cellule organiche e chimiche, oppure può emergere anche in materiali di tipo differente per cui, ad esempio, non è irragionevole l'ipotesi che una rete artificiale, come minimo, per sviluppare P.R., dovrebbe essere complessa come la rete neurale umana⁵², con non meno di cinque milioni di Gbyte, pari a mille miliardi di neuroni (così per Buttazzo⁵³ e, in modo indipendente, Moravec⁵⁴, Kurzweil⁵⁵, Paul e Cox⁵⁶). In tal caso, il presunto P.R. 'extra individuo' a cosa afferirà: ai singoli pensieri umani, ad un referente fisico concentrato in un unico sito, ad un referente fisico diffuso a rete, ad una combinazione o ad altre entità al presente non configurabili. E l'entità afferente potrà essere voluta e/o gestita deterministicamente dall'uomo (ad esempio riceverne i dati, dialogare con essa, interrogarla) oppure 'emergerà', risulterà creativa, proverà emozioni o avrà libero arbitrio per processo spontaneo (graduale, per trasformismo, per caso, per combinazione di fattori o, secondo la concezione teilhardiana, per salto qualitativo per continua immissione di energia⁵⁷). Ed ancora, in tale ipotesi, gli eventuali segni esteriori comportamentali⁵⁸ saranno indice, anziché di P.R., di 'solo' 'psichismo intelligente' e, quindi, da dove e da cosa potrà determinarsi la presenza di P.R., considerando che l'autocoscienza è una proprietà esclusiva misurabile solo dall'interno del sistema (secondo lo schema «solo io so di essere» di Hofstadter e Dennet⁵⁹). Ed infine, ammesso che il P.R. extra individuo si manifesti, quali saranno (e se vi saranno) i suoi valori, i suoi principi e punti di riferimento di fondo e la sua etica: tipici dell'uomo o di altra e completamente diversa natura⁶⁰.

3. Il P.R. è in relazione alla complessità (crescente) del sistema afferente o ad altre sue caratteristiche funzionali (quali, ad esempio, la velocità di calcolo, l'intelligenza nel dare risposte intelligenti o l'elaborazione di contenuti estetici) ovvero a più copresenti caratteristiche funzionali più o meno indipendenti tra loro ma olisticamente costituenti una entità di natura diversa da quella dei suoi componenti⁶¹; od ancora se è sempre vera la tesi (di Damasio⁶²) che quando la coscienza nucleare (cioè quella propria dell'animale, relativa al qui ed ora della relazione tra corpo e l'oggetto percepito) è annullata (come avviene nei pazienti neurologici) anche quella riflessa (cioè la consapevolezza di un proprio Sé e di una propria storia che si estende al futuro) si spegne (considerando che il contrario non si verifica, cioè che le menomazioni della coscienza estesa sono sempre compatibili con il mantenimento della coscienza nucleare).

13. Sviluppi e ricadute del progetto.

Pur nelle inevitabili implicazioni, soprattutto sul piano filosofico e metodologico che il Progetto C.C. comporta, in estrema sintesi possono essere enucleati nei seguenti temi generali le possibili ricadute, anche incidentali o inaspettate, di una riflessione congetturale su uno psichismo o su un P.R. non supportato da un sistema cerebrale.

Borella P., *La 'Princeton Engineering Anomalies Research' e il 'Global Consciousness Project' come possibili strumenti per la previsione e il monitoraggio degli eventi catastrofici*, in 'Urgency', DOI: 10.57658/369-387; N. 1, 2023, 369-387.

1. Prospettare con significativa verosimiglianza (superando le ipotesi culturali o speculative⁶³) se il P.R. è una prerogativa del cervello umano oppure se può manifestarsi (più o meno autonomamente, più o meno senza il controllo/interferenza degli umani, più o meno in forma primordiale) anche al suo esterno⁶⁴; ovvero se, anche in prospettiva, soprattutto il complessificarsi delle reti informatiche è destinata a memo-rizzare, elaborare e riorganizzare i dati che vi circolano secondo algoritmi al limite generanti mode e preferenze (così come nei motori di ricerca) ma nulla di più⁶⁵ oppure, superando una determinata soglia di complessità, generare il P.R.
2. Predire se tentativi di mettere a punto elaboratori quantici (a partire dal modello *Blue Gene*⁶⁶) potranno riprodurre il modello funzionale anche di una sola parte di una neocorteccia dei mammiferi⁶⁷ e comportarsi analogamente a quella in situazioni date⁶⁸.
3. Migliorare la comprensione dei processi neurali complessi, quali il pensiero, la memoria e l'elaborazione della percezione e, per converso, gettare luce sulla spiegazione di alcuni malfunzionamenti del microcircuito neocorticale verosimilmente all'origine di patologie non organiche come l'autismo, la schizofrenia o la depressione.
4. Evidenziare soluzioni concettuali in diversi settori, dalla robotica ai sistemi computazionali (sequenziali e centralizzati); aprire il campo a prospettive innovative nell'analisi dei fenomeni complessi, ad esempio, invertendo i tradizionali elementi delle descrizioni speculative o diagnostiche (quali i sintomi e le cause scatenanti); determinare nuove entità valoriali al presente o sconosciute o a livelli di importanza diversi.
5. Costruire un modello (anche molto semplificato) della possibile emersione di P.R. in una rete neurale non cerebrale⁶⁹.

14. Note e bibliografia.

¹ Il termine 'noosfera' indica la 'sfera del pensiero umano' e deriva dall'unione della parola greca *vouç* ('nous') che significa mente e della parola sfera, in analogia con i termini 'atmosfera' e 'biosfera', per la prima volta coniato da Vladimir Vernadsky per rappresentare la terza fase dello sviluppo della Terra, successiva alla geosfera (materia inanimata) e alla biosfera (vita biologica); Cfr. Vernadsky V. (1930), *The Biosphere and Noosphere Reader: Global Environment, Society, and Change*, London, Routledge, 1999. Il termine è stato ripreso da Teilhard (Gesuita e Paleontologo) nel suo lavoro fondamentale *L'Avenir de l'Homme* (Paris, Seuil, 1959; it. *Il fenomeno umano*, Queriniana, Brescia, 1995, p. 150) per descrivere il fenomeno della coscienza riflessa collettiva.

² Borella P., *Le ipotesi antropologiche, psicologiche e sociali di Pierre Teilhard de Chardin (con bibliografia teilhardiana)*, L.E.F., Firenze, 1991; Cap. 3: *La noosfera*, pp. 45-51.; Cfr. Norgaard R.B., *Development Betrayed the End of Progress and Coevolutionary Revisioning of the Future*, London, Routledge, 1994.

³ Il pensiero di Teilhard ha come nucleo centrale la sintesi tra la concezione evoluzionistica e quella teologico creazionista del genere umano in grado di conciliare la visione teologica e quella scientifica della Realtà. Nella sua opera principale (*L'Avenir de l'Homme*, cit.) in un'ottica evoluzionista traccia la storia dell'universo (della materia, del biologico e dell'uomo) fino alla fine dei tempi, in un punto di convergenza (il 'Punto Omega') tra parusiaco ed ultramano.

Borella P., *La 'Princeton Engineering Anomalies Research' e il 'Global Consciousness Project' come possibili strumenti per la previsione e il monitoraggio degli eventi catastrofici*, in 'Urgency', DOI: 10.57658/369-387; N. 1, 2023, 369-387.

⁴ Dal 1920 al 1923 Teilhard insegnò geologia e paleontologia all'Istituto Cattolico di Parigi; fu inviato a Tien Tsin in Cina nel 1923, dove partecipò ad importanti spedizioni paleontologiche che portarono nel 1929 alla scoperta del Sinantropo (Uomo di Pechino) risalente a ad oltre 300.000 anni.

⁵ La raccolta e il commento degli articoli e delle relazioni ai Congressi di Teilhard è in Schmitz-Moorman N. et K., *L'œuvre Scientifique: Textes réunis et édités*, Vol. I-X. Olten-Freiburg, 1971.

⁶ È la teoria teilhardiana secondo cui l'evoluzione, in particolare della specie umana, procede sia gradualmente sia per salti (secondo l'idea che un continuo apporto di energia ad un sistema, come il calore all'acqua, superata una soglia - per l'acqua 99° - lo trasforma in un nuovo ordine di complessità).

⁷ Sia in una prospettiva evolucionistica che non, è ipotizzata da Teilhard la copresenza di due forze universali (così superando il dualismo cartesiano mente-corpo (in aderenza con la teoria sintropica, autonoma, del matematico Fantappié - Cfr. Fantappié L., *Principi di una teoria unitaria del mondo fisico e biologico*, Di Renzo Editore, Roma, 1993, p. 23 - e, più recentemente, di Goldeberg - Cfr. Goldeberg E., *The Wisdom Paradox*, Penguin Group, New York, 2006 -): una entropica e tangenziale ed una sintropica, alla prima ortogonale. Mentre quella entropica conduce alla degradazione termica regolata dal secondo principio della termodinamica, la seconda è orientata verso più elevate forme di 'psichismo' (così nella de-finizione teilhardiana); ambedue differenzianti il reale in due stati generali, l'entropico e il sintropico, ove il primo (superstite) risulta sempre più trascinato nel finalismo dei fenomeni sintropici crescenti. Nel caso del '*The Wisdom Paradox*' (cit.), Goldeberg sviluppa la teoria di come il cervello, con l'invecchiamento fisico, acquisisce sempre nuove e più sofisticate strategie per risolvere i problemi o per creare più geniali forme d'arte, e che, a differenza di quanto sostengono alcuni scienziati cognitivisti, se il cervello è tenuto in allenamento, anche in età avanzata molti nuovi neuroni sono prodotti elaborando saggezza e spiritualità quale risultato del decadimento 'naturale' - ovvero 'il prezzo da pagare' - della 'materia' - cerebrale? -).

⁸ La complessificazione graduale di un sistema fino alla produzione, per salto qualitativo, di un nuovo ordine di complessità, è un tema noto e ricorrente in Teilhard (ripreso e valorizzato molti anni dopo dalle scienze fisiche e filosofiche) che viene da lui descritto con questa metafora: «Alorché, lungo l'asse decrescente di un cono, si susseguono sezioni di area costantemente decrescente, giunge il momento in cui, per un ulteriore spostamento infinitesimale, la superficie svanisce e diventa un 'punto'» (Teilhard de Chardin P., *Il fenomeno umano*, cit. p., 157).

⁹ Secondo la sua 'legge di complessità-coscienza' di Teilhard, ciò è possibile considerando la capacità (naturale e intrinseca) della «materia», di ogni materia, di 'complessificarsi' (gradualmente e per salti, anche con retrocessioni ma sempre con inesorabili avanzamenti) passando, successivamente, dallo stato inerte a quello biologico, da quello cerebralizzato a quello dotato di coscienza riflessa e da questo (in un punto evolutivo avanzato) a quello dotato di coscienza riflessa globale: 'una sfera pensante di orientamenti e di conoscenze circondante la Terra così come le altre unità biologiche'; con tale prospettiva, per Teilhard, è possibile 'rileggere' e prevedere ogni evento 'storico' della materia, del biologico, del cerebralizzato e del sociale (cfr. Teilhard de Chardin P., *Il fenomeno umano*, cit., p. 91).

¹⁰ Come è noto, in letteratura e in cinematografia, molte sono le opere che descrivono la nascita di intelligenze non umane (spesso create dallo stesso uomo) come nel caso delle 'macchine pensanti'; si tratta, in tal caso, di una posizione vicina ma in essenza diversa da quella prospettata da Teilhard che non ipotizza una intelligenza artificiale (come quella dei *robot* quali macchine sofisticate costruite per svolgere operazioni complesse al servizio dell'uomo) ma piuttosto una intelligenza globale che nasce in un disegno evolutivo 'naturale'.

¹¹ Cfr. Samson R., Pitt D. (ed), *The Biosphere and Noosphere Reader*, New York, 1999.

Borella P., *La 'Princeton Engineering Anomalies Research' e il 'Global Consciousness Project' come possibili strumenti per la previsione e il monitoraggio degli eventi catastrofici*, in 'Urgency', DOI: 10.57658/369-387; N. 1, 2023, 369-387.

¹² Se nella ricerca scientifica un'osservazione effettuata *'in vitro'* ha il vantaggio di permettere di analizzare un fenomeno singolo, isolandolo dal contesto che potrebbe creare un rumore di fondo troppo elevato per poter distinguere il fenomeno in maniera chiara è tuttavia anche vero che una un'osservazione *'in vivo'* rappresenta più fedelmente la realtà fattuale; nello specifico, considerato l'oggetto in analisi, il primo tipo di osservazione sembra inevitabile.

¹³ Le problematiche affrontate dalle neuroscienze e dalla neuropsicologia sperimentale, oggi appaiono complicate e difficili, ma i progressi scientifici e tecnologici, che hanno permesso l'accesso non invasivo ai processi funzionali del cervello, in vivo, nell'uomo, potrebbero portare, in un futuro prossimo, ad una visione sintetica ed obiettiva di cosa possa intendersi per 'coscienza', anche se a tutt'oggi resta irrisolto il quesito fondamentale: se è il Sé collocabile nella struttura del cervello oppure è identificabile con le sue funzioni, come l'arco di un ponte che lo regge ma che non è costituito dai materiali che lo compongono. Cfr. Churchland P.S. *Reduction and the neurobiological basis of consciousness*, in Marcel A., Bisiach E., (ed.), *Consciousness in Contemporary Science*, Oxford, Oxford University Press, 1988.

¹⁴ Cfr. Churchland P.S. *Mind-brain reduction*, in 'Neuroscience', 1982, pp.1041-1047.

¹⁵ Cfr. Cappelletti V., *Introduzione a 'Il cuore della materia: trenta minuti con Pierre Teilhard de Chardin: un programma di Patrizio Borella*, Rai Radiotelevisione Italiana, 17/01/1982.

¹⁶ Se non una conoscenza specifica, almeno una apertura mentale in grado di accogliere i principi di filosofia teoretica, di meccanica quantistica, di neurofisiologia, di neuroscienze.

¹⁷ Cfr. Borella P., *Il modello della realtà: la tripartizione del reale secondo Teilhard*, in «Rivista Internazionale dei Temi Basali», Firenze, 157, 2000.

¹⁸ Snow C.P., *Le due culture*, Feltrinelli, Milano, 1977 (Orig. *The two cultures and a second look. An expanded version of the Two Cultures and the Scientific Revolution*, Cambridge University Press, Cambridge, 1964); cfr. Teilhard de Chardin P., *Il futuro dell'uomo*, cit. p. 90.

¹⁹ Qui in senso semplificativo ma ricomprendente termini come 'coscienza', 'mente', 'psichismo'.

²⁰ Hofstadter (nel volume Hofstadter D.R., *Godel, Escher, Bach*, Adelphi, Milano, 2004, p.71) osserva che, per certi versi, l'autoriflessione può essere paragonata alla situazione di una telecamera posta di fronte a uno schermo televisivo a cui essa è collegata: una sequenza di schermi sempre più piccoli, posti uno dentro l'altro. Hofstadter si sofferma a descrivere cosa succede alle immagini quando si ruota la telecamera intorno all'asse dell'obiettivo, o se questa viene inclinata leggermente di lato: i fenomeni di autoriflessione possono diventare talmente complessi da nascondere la genesi della loro produzione.

²¹ Tale concezione è ormai alla base del lavoro di molti centri di ricerca universitari, soprattutto statunitensi: tra i tanti: National Science Foundation (Ref. Prof. P. Werbest), Advanced Platforms and Technologies (Ref. Prof. D.P. Dulchinos), The Santa Fe Institute (Ref. Prof. P. Coleman).

²² Tale capacità è il fondamento di numerosi pensatori che hanno espresso l'importanza di guardare dentro sé stessi prima di iniziare l'indagine di verità assolute; Cfr. Reale G., *Prefazione all'opera di Pierre Courcelle, Conosci te stesso*, Vita e Pensiero, 2001, IV.

²³ È la nota tesi di Erwin Schroedinger (cfr. Landau L.D., Lifshits E.M., *Meccanica Quantistica*, Riuniti, Roma, 1978, p. 131) quando include esplicitamente la 'coscienza' nel suo formalismo teorico durante l'osservazione delle particelle subatomiche che modificano le loro caratteristiche non appena si appalesa l'intenzione del ricercatore di osservarle.

²⁴ Cfr. Trerissoldi P., et al, *Implicit Intuition: How Heart Rate can Contribute to Predict Future Events*, *Journal of the Society for Psychical Research*, 2009, 73,1,1-16.

Borella P., *La 'Princeton Engineering Anomalies Research' e il 'Global Consciousness Project' come possibili strumenti per la previsione e il monitoraggio degli eventi catastrofici*, in 'Urgency', DOI: 10.57658/369-387; N. 1, 2023, 369-387.

- ²⁵ Il lavoro di base è Jahn R. G. et al., *Engineering Anomalies Research*, cit.
- ²⁶ Cfr.: Jahn R. G., Dunne B. J., *Science of the Subjective*, Jour. Scien.Expl. Vol. 11, 2, 1997.
- ²⁷ A tutt'oggi non risulta non solo formulata ma neppure tentata una possibile spiegazione (scientifica) dei fenomeni della P.E.A.R., di fatto solo registrati e verificati nel loro presentarsi nelle condizioni date: neppure è stata presa posizione se trattasi di una 'previsione', di un risultato, di una 'influenza' sul R.E.G. o di una percezione subliminale di stimoli premonitori.
- ²⁸ Questi ultimi sfruttanti un'onda di elettroni liberi in una giunzione di semiconduttori.
- ²⁹ Sul tipo, +1, -1, -1, +1, +1, +1, -1 come per i risultati ottenibili dal lancio di una moneta.
- ³⁰ Jahn R. G., *Experiments in Remote Human/Machine Interaction*, Jour. of Scien. Explor., 6, N. 4, 1992.
- ³¹ Che richiede di sommare le deviazioni tra il risultato atteso (su 200 prove, circa la metà di uno dei due eventi) e quello ottenuto, con la media visualizzata da una curva di Gauss.
- ³² Jahn R. G. et al., *Experiments in Remote Human/Machine Interaction*, cit.
- ³³ Cfr. Jahn R. G., Dunne B. J., *Science of the Subjective*, Jour. of Scien. Explor., Vol. 11, No. 2, 1997.
- ³⁴ Cfr. Jahn R. G. et al., *Experiments in Remote Human/Machine Interaction*, cit.
- ³⁵ Cfr. Jahn R. G. et al., *Correlations of Random Binary Sequences with Pre-Stated Operator Intention: A Review of a 12-Year Program*, Journal of Scientific Exploration, Vol. 11, N. 3, 1997.
- ³⁶ O nel senso di influenzarlo o di prevederne i risultati o di agire con entrambe le possibilità.
- ³⁷ Teilhard parla di 'psichismo' come di una qualità sempre più emergente dalla materia nel corso della evoluzione che, giunta all'uomo, non si ferma con lui, ma, proprio grazie all'uomo, va avanti verso una progressiva 'socializzazione': un fenomeno di convergenza dell'umanità su sé stessa in forza del quale viene superato l'individualismo per attuare una solidarietà di pensare, di volere, di agire, di produrre fino al 'salto' qualitativo in una noosfera compiuta. Cfr. Teilhard de Chardin P., *Il futuro dell'uomo*, cit., p.121.
- ³⁸ Così Alcock (Alcock, J. E. *Science and supernature*, Prometheus, 1989) pur riconoscendo l'onesto sforzo per migliorare la qualità della ricerca parapsicologica e l'ingegnosa creatività introdotta nei vari esperimenti, ritiene che gli stessi presentino difetti metodologici, al punto che non risulta possibile determinare se i dati ottenuti sono realmente dovuti a un qualche fenomeno insolito o, piuttosto, a problemi sperimentali; parimenti sostiene che successivi tentativi fatti da altri gruppi di ricerca hanno ottenuto percentuali di successo infinitesimali.
- ³⁹ Se di psichismo si tratta, non è ancora chiaro se è latente, diffuso, in fase di nascita, connesso a quello dei singoli o alla 'rete' delle comunicazioni informatiche o ad altra ancora.
- ⁴⁰ Nelson è stato Autore, negli anni 90' di molte ricerche sugli aspetti meno noti della percezione umana, Jhan è stato Direttore del Dipartimento di Meccanica Aerospaziale di Princeton.
- ⁴¹ Si tratta di apparati elettronici interfacciati ad un computer ampiamente testati e utilizzati negli esperimenti di laboratorio per la generazione continua di impulsi bianchi casuali.
- ⁴² Dalla morte di grandi personaggi ai terremoti, dagli eventi terroristici alla nomina dei Capi di Stato, dalle manifestazioni sportive alle riunioni politiche internazionali.
- ⁴³ Cfr., Nelson R., Radin R., Shoup C., Banceld A., *Correlations of Continuous Random Data with Major World Events*, Depart. of Mech. and Aeros.Engineering, Princeton Univ., 2005.
- ⁴⁴ È la tesi di Erwin Schroedinger (Nobel per l'Equazione di Schroedinger' usata nella teoria dei quanti) secondo cui la mente ha 'eretto' il mondo oggettivo esterno dalla propria sostanza (cfr. Landau L.D., Lifshits E.M., *Meccanica Quantistica*, Riuniti, Roma, 1978, p. 131); sullo stesso piano è anche il noto 'effetto Maharishi' (Maharishi International University) sottoposto a svariate verifiche da molti istituti di ricerca secondo cui la mente non è fisicamente isolata dall'ambiente circostante ma segue anch'essa le leggi naturali ed anch'essa è dotata di un suo proprio 'campo'; cfr., Wallace P., *Physiological effects of Transcendental Meditation*, in Science n.167, 1970, p. 1751.

Borella P., *La 'Princeton Engineering Anomalies Research' e il 'Global Consciousness Project' come possibili strumenti per la previsione e il monitoraggio degli eventi catastrofici*, in 'Urgency', DOI: 10.57658/369-387; N. 1, 2023, 369-387.

⁴⁵ Secondo l'assioma che, conoscendo ipoteticamente l'evento futuro, questo può essere 'gestito' e, in tal modo, in assenza di controprova, la previsione non è più verificabile.

⁴⁶ Acronimo di 'Trattamento Automatico Lessicale e Testuale del Contenuto per l'Analisi di un Corpus' utilizzando una procedura lessicometrica descrivente e interpretante il contenuto e/o alcune proprietà dei testi importati. Il software è stato elaborato nel 2009 dal Dipartimento di Matematica dell'Università 'La Sapienza' e diffuso in 80 Dipartimenti Universitari.

⁴⁷ L'intelligenza collettiva del gruppo non deve essere frenata né dal conformismo né da prescrizioni di confini tematici del conduttore ma liberarsi verso idee anche trasversali attraverso una sincera cooperazione; nel merito, cfr. Levy P., *L'intelligenza collettiva. Per un'antropologia del cyberspazio*, Feltrinelli, Milano, 1996.

⁴⁸ Vale in questo caso la già espressa idea che l'autocoscienza è una proprietà o essenza o funzione della mente osservabile solo dall'interno del sistema a cui afferisce; così, nella tradizione haitiana, uno zombie è un individuo morto che, attraverso il potere dello stregone, esegue la volontà della persona che ne ha il controllo, agendo come una persona normale ma privo di coscienza (di sentimenti e di sensazioni) e che, se particolarmente subdolo, potrebbe mentire affermando riflettere su se stesso (Cfr. D. Wellington, *Zombi Island*, Mondadori, Milano, 2007).

⁴⁹ Bateson G., *Verso un'ecologia della mente*, Adelphi, Milano, 1977.

⁵⁰ Su questa linea afferiscono i seguenti ulteriori aspetti: 1. se è corretto comparare le strutture umane dell'autoconservazione, dell'autoriproduzione, dell'autoregolazione, dell'autoapprendimento, dell'auto miglioramento, della implementazione informativa e della reazione adattiva con l'esterno con quelle analoghe presenti (o prevedibili) nelle Neural Network ovvero se è ancora corretto parlare di correlato neurale o sub strato tessutale connesso o interferente del P.R. e, quindi, se può valere ancora la pena ricercare nuovi punti di vista su cui sviluppare l'indagine, così come, ad esempio, i tentativi di individuare i principi organizzativi nascosti tra il funzionamento della società umana e quello di altre entità organizzate quali la cellula, l'ecosistema globale, la rete informatica globale, i sistemi di propagazione dei virus (tesi di Buchanan Buchanan, *Perché la natura, la società, l'economia e la comunicazione funzionano allo stesso modo*, Mondadori, Milano, 2004; per il primo quesito, cfr. Kohonen I., *An Introduction to Neural Computing*, in 'Neural Networks', Vol. 1, 1988); 2. se non è anche troppo scontato e banale associare la teilhardiana noosfera all'attuale *Internet* (nonostante tutte le caratteristiche e le funzionalità che Teilhard ha attribuito alla sua 'noosfera' linearmente applicabili anche alla rete delle reti); così come al tipo generale di funzionamento delle reti neurali artificiali, ad esempio, la *Back Propagation* teorizzata da Freeman (Freeman W., *Come pensa il cervello*, Einaudi, Milano, 2000), la *Feedback Propagation* teorizzata da Hopfield (Hopfield, J. J., *Learning Algorithms and Probability Distributions in Feedforward and Feedback Networks*, Proc. Natl. Acad. Sci. USA, 1984) o agli stessi algoritmi di calcolo progettati da Von Neuman (cfr Heims S. J., *John von Neumann and Norbert Wiener*, MIT Press, 1980).

⁵¹ Marturana H., Varela F., *Autopoiesi e cognizione*, Marsilio Editore, Venezia, 1985; secondo i due Autori, la coscienza emerge dalle caratteristiche di unità e di autonomia delle cellule da cui prende forma coincidendo autopoieticamente con la stessa unità di sistema.

⁵² Almeno, cinque milioni di Gbyte pari a, circa, mille miliardi di neuroni.

⁵³ Buttazzo G., *Coscienza artificiale: missione impossibile?*, in «Mondo Digitale», 7, 2002.

⁵⁴ Moravec H., *Robot: Mere Machine to Transcendent Mind*, Oxford University Press, 1999.

⁵⁵ Kurweil R., *The Age of Spiritual Machines*, Viking, 1999.

Borella P., *La 'Princeton Engineering Anomalies Research' e il 'Global Consciousness Project' come possibili strumenti per la previsione e il monitoraggio degli eventi catastrofici*, in 'Urgency', DOI: 10.57658/369-387; N. 1, 2023, 369-387.

⁵⁶ Paul G., Cox E., *Beyond Humanity: Cyber Evolution*, Charles River Media, Inc., 1996.

⁵⁷ Così in un sistema fino alla trasformazione della sua 'natura'; ed in tal caso se tale supporto, qualora, ipoteticamente, dotato di P.R., ma, ad esempio, con una concentrazione neurale non uniforme ma differenziata nelle diverse aree del sistema, trasformerebbe, o meno, la realtà presunta oggettiva secondo le direttive dello spazio e del tempo sue proprie.

⁵⁸ Col Test di Turing è solo possibile sapere se un sistema fornisce risposte intelligenti analoghe a quelle dell'uomo ma non anche se esso è autoriflessivo; nello specifico una persona ed un computer interagiscono con un esaminatore esterno attraverso due terminali dotati di tastiera; sia il computer che l'uomo inviano delle risposte che l'esaminatore legge sui monitor corrispondenti; se l'esaminatore non è in grado di determinare a quale terminale è connesso (persona o computer) si dice che il computer ha superato il test di Turing e può essere considerato al pari di un uomo.

⁵⁹ Hofstadter R.D., Dennett D., *The Mind's I*, Harvester/Basic Books, New York, 1981.

⁶⁰ Supponendo l'esistenza di uno psichismo globale (per usare ancora la terminologia teilhardiana) le anomalie riscontrate nelle distribuzioni statistiche nei R.E.G. del Progetto G.C.P. sono da intendersi correlate alla consapevolezza degli umani di eventi sociali rilevanti in sé, cogenti o che possono/potrebbero manifestarsi secondo un sistema valoriale umano.

⁶¹ In tale direzione la tesi olistica di Davis (Davis P., *God and the New Physics*, Simon and Schuster Trade, 1984) con le note metafore di un formicaio rispetto alle formiche, dell'arco di un ponte rispetto ai mattoni che lo costituiscono, di una foto rispetto ai suoi pixel, evidenzianti la diversa 'natura' tra insieme e componenti dell'insieme.

⁶² Damasio A., *L'errore di Cartesio*, Adelphi, Milano, 1995.

⁶³ Per tutte quelle di Orwell, Wells, Asimov, raccolte in Rheingold H., *The Cognitive Connection: Thought and Language in Man and Machine*, Herold Press, 1987.

⁶⁴ Tra le tante, la tesi di Kelly (Kelly K., *Out of Control: The New Biology of Machines, Social Systems and the Economic World*, Perseus Books, 1995).

⁶⁵ Tra le tante, la tesi di Hillis (Hillis D., *The Pattern on the Stone: The Simple Ideas That Make Computers Work*, Basic Books, 1998).

⁶⁶ Costituito da 8.000 processori e capace di 23 mila miliardi di operazioni al secondo, messo a punto presso l'*Ecole Polytechnique Fédérale* di Losanna dalla IBM.

⁶⁷ Di 0,5 millimetri per 2 con un numero di neuroni compreso tra le 10.000 e le 80.000 unità.

⁶⁸ Per i suoi progettisti Blue Brain potrebbe arrivare a sviluppare una forma primitiva di auto-coscienza ma solo partendo dall'assunto che la coscienza possa emergere in seguito al superamento di una massa critica di interazioni; cfr. Hagelin H., *Maharishi's Programme to Create World Peace*, Maharishi Vedic University, Vlodrop, Olanda, 1987.

⁶⁹ Ad esempio, basata su una opportuna astrazione dal comportamento dei neuroni biologici (v. le note ricerche di McCulloch, W., Pitts, W., *Un calcolo logico delle idee immanenti dell'attività nervosa*, in 'Bollettino di Scienze Matematiche Biofisica', 7, 115-133, 1943).

THE AUTHOR DECLARES:

that no competing interest exist; to be the only author of this research paper; that he has not received specific grants from any funding agency in the public, commercial or not-for-profit-sectors; that the views and opinions expressed in this article do not necessarily reflect the official policy or position of the Agency Owner and Publisher; that this article followed all ethical standars for carrying out research without direct contact with human or animal subjects.

CORRESPONDING AUTHOR

borella@borella.tv

Borella P., *La 'Princeton Engineering Anomalies Research' e il 'Global Consciousness Project' come possibili strumenti per la previsione e il monitoraggio degli eventi catastrofici*, in 'Urgency', DOI: 10.57658/369-387; N. 1, 2023, 369-387.

YEAR I - MAY 2023 - N. 1

ISSN (PRINT) 2974-8321 - ISSN (WEB) 2974-8585

URGENCY

INTERNATIONAL JOURNAL OF RESCUE AND DEFENSE SCIENCE

GOVERNANCE, POLITOLOGY AND ANTHROPOLOGY - CRIMINOLOGY AND CRIMINALISTIC - ANTITERRORISM AND COUNTERTERRORISM
STRATEGIC MARKETING, COMMUNICATION AND NETWORK - SELF AND CIVIL DEFENSE AND RESCUE - BIOETHICS AND NEUROETHICS
PSYCHOLOGICAL, ECONOMIC, BIOLOGICAL, CHEMICAL, CYBER, AND NUCL.FAR WARFARE - INTELLIGENCE AND SECURITY DISASTER
MEDICINE AND PSYCHOTHERAPY DISASTER - EMERGENCY NEGOTIATION AND PEDAGOGY - OPEN SOURCE INTELLIGENCE

WWW.ANTITERRORISMO.IT



INFO@ANTITERRORISMO.IT



TO READ ON THE WEB



WWW.EMERCRIM.IT



INFO@EMERCRIM.IT



GUIDELINES FOR AUTHORS



THE AUTHORS (IN SUBMITTING AN ARTICLE TO THE JOURNAL) ARE OBLIGED TO FOLLOW THE GUIDELINES FOR AUTHORS THAT CAN BE CONSULTED ON THE WEB SITE WWW.EMERCRIM.IT.

NO PART OF THIS JOURNAL MAY BE REPRODUCED, RECORDED OR TRANSMITTED, IN ANY MANNER OR BY ANY MEANS, WITHOUT THE PRIOR CONSENT OF THE PUBLISHER.

YEAR I - MAY 2023 - N.1

ISSN (PRINT) 2974-8321 - ISSN (WEB) 2974-8585

URGENCY

INTERNATIONAL JOURNAL OF RESCUE AND DEFENSE SCIENCE

GOVERNANCE, POLITOLOGY AND ANTHROPOLOGY - CRIMINOLOGY AND CRIMINALISTIC - ANTITERRORISM AND COUNTERTERRORISM
STRATEGIC MARKETING, COMMUNICATION AND NETWORK - SELF AND CIVIL DEFENSE AND RESCUE - BIOETHICS AND NEUROETHICS
PSYCHOLOGICAL, ECONOMIC, BIOLOGICAL, CHEMICAL, CYBER, AND NUCLEAR WARFARE - INTELLIGENCE AND SECURITY DISASTER
MEDICINE AND PSYCHOTHERAPY DISASTER - EMERGENCY NEGOTIATION AND PEDAGOGY - OPEN SOURCE INTELLIGENCE

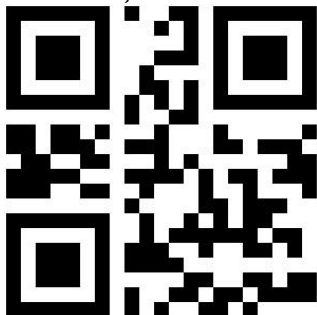
ANNO I - MAGGIO 2023 - N. 1

EDITORE EMERCRIM® (CODICE FISCALE 94280730485 - FLORENCE - ITALY)
LEGALE RAPPRESENTANTE DELL'EDITORE: PATRIZIO BORELLA
DIRETTORE RESPONSABILE DEL PERIODICO: PATRIZIO BORELLA (O.N.G. 170559)
SEMESTRALE CON NUMERI SPECIALI, MONOGRAFICI, ANTOLOGICI (ID. N. + M)
PUBBLICATO PRESSO LA SEDE DEL RAPPRESENTANTE INTELLETTUALE
(SALITA AL CASTELLO MEDIOEVALE, 13 - 19025 - PORTOVENERE - SP - ITALY)
TIPOGRAFIA S.E.A.T.I. SRL - VIA GIOSUÈ CARDUCCI, 62 (19126) LA SPEZIA (SP) - ITALY
REGISTRAZIONE PRESSO IL TRIBUNALE ORDINARIO DI FIRENZE AL N. 6117/2020
PERIODICO LEGATO COL FILO REFE PER LA LUNGA CONSERVAZIONE
© 2023 - TUTTI I DIRITTI RISERVATI.

YEAR I - MAY 2023 - N. 1

EMERCRIM® PUBLISHER (TAX CODE 942807304859 - FLORENCE - ITALY)
LEGAL REPRESENTATIVE PUBLISHER'S: PATRIZIO BORELLA
JOURNAL EDITOR-IN-CHIEF: PATRIZIO BORELLA
SIX-MONTHLY PERIODICAL WITH SPECIAL ISSUES, MONOGRAPHS, ANTHOLOGIES (ID. N. + M)
PUBLISHED AT THE SEAT OF THE INTELLECTUAL REPRESENTATIVE
(SALITA AL CASTELLO MEDIOEVALE, 13 - 19025 - PORTOVENERE - SP - ITALY)
S.E.A.T.I. TIPOGRAPHY S.R.L. - GIOSUÈ CARDUCCI STREET, 62 (19126) LA SPEZIA (SP) - ITALY
REGISTRATION N. 6117/2020 COURT OF FLORENCE
THE BOOK IS BOUND WITH A THREAD FOR LONG TERM PRESERVATION
© 2023 - ALL RIGHTS RESERVED

TO READ THE JOURNAL ON THE WEB



GUIDELINES FOR AUTHORS



© 2023 EMERCRIM® EDITION
ALL RIGHT RESERVED

NO PART OF THIS JOURNAL MAY BE REPRODUCED, RECORDED, OR TRANSMITTED,
IN ANY MANNER OR BY ANY MEANS WITHOUT THE PRIOR CONSENT OF THE PUBLISHER